



Hasses och Monicas drömhushus är en putsad suterrängvilla med gott om plats för både musik och boende! Från balkongen har man en fantastisk utsikt över åker, ängar och hav. Huset är ritat av arkitekt Thorsten Lyngö och byggt av Rörvikshus. Hasses och Monicas egna önskemål har noga hörtsammats.

HEMMA HOS HASSE ”KVINNABÖSKE” ANDERSSON

Guld och gröna skogar på Bjärehalvön

Ända sedan åttiotalssuccén ”Får man ta hunden med sig in i himlen”, eller Änglahund som den egentligen heter, har Hasse Kvinnaböske och hans countrymusik älskats av det svenska folket. Allt om Villor & Hus hade tur och blev hembjudna till Hasse och hans Monicas alldeles nybyggda stora suterrängvilla, uppförd av Rörvikshus.

TEXT ULRIKA LINDGREN OCH JOHAN LOTAND | **FOTO** JOHAN LOTAND

Bjärehalvön sägs vara en av Skånes vackraste platser – bergig, vacker och bara ett stenkast från havet var man än befinner sig. Hit flyttade Hasse Kvinnaböske Andersson redan år 1970, till lilla samhället Kvinnaböske som han tagit sitt namn från, och efter några år i Värmland bor han nu här igen, strax utanför byn, tillsammans med sin Monica Forsberg som också är musiker och kanske mest känd för sitt låtskriveri. Visste ni till exempel att det var Monica som skrev texten till Carolas Främling en gång i tiden?

Namnet Hasse Kvinnaböske har följt Hasse genom alla år och började en gång med att han tillsammans med några kompisar startade Kvinnaböske Band på 1970-talet. Han sjöng country på skånska och en recen-sent döpte hans musik till ”skåntry”. Första hiten var Skomakare Anton, men det var först år 1982 som han slog igenom på allvar med låten

Änglahund, ni vet den där ”Får man ta hunden med sig in i himlen, han är snäll och han har vart en riktig vän ...” Hiten följdes av flera – *Höstens sista blomma*, *Marknadsvarieté*, *En rynkig gammal fru*, *Dans på Vejby ängar* ... Och så nu *Guld och gröna skogar*, som blev en fullständig publiksuccé på Melodifestivalen år 2015.

För några år sedan påbörjade Hasse och Monica projektet med sitt nya hus. En stor villa önskade de sig, med plats för både bostad och arbete. Utrymme för gitarrer, arbetsrum och musikstudio, eftersom båda två skriver låtar och skapar musik. Gästrum för övernattande musiker. Och så rum för familj och vänner. Idag står huset färdigt, ritat av arkitekt Thorsten Lyngö och byggt av familjeföretaget Rörvikshus, och det är dit vi är på väg den här senhöstdagen. Både Hasse och Monica gillar att vara hemma och bara ta det lugnt, har vi fått veta. Just nu är livet dock hektiskt för Hasse



☒ Hasse och Monica har ett fullspäckt schema, med konserter och turnéer runt om i Sverige. Det kan vara skönt att få komma hem och sitta i det egna köket ibland.

☒ En egen balkong med utsikt.

☒ Hasse och hans Monica bor strax utanför lilla byn Kvinnaböske på Bjärehalvön i nordvästra Skåne.



HEMMA HOS HASSE

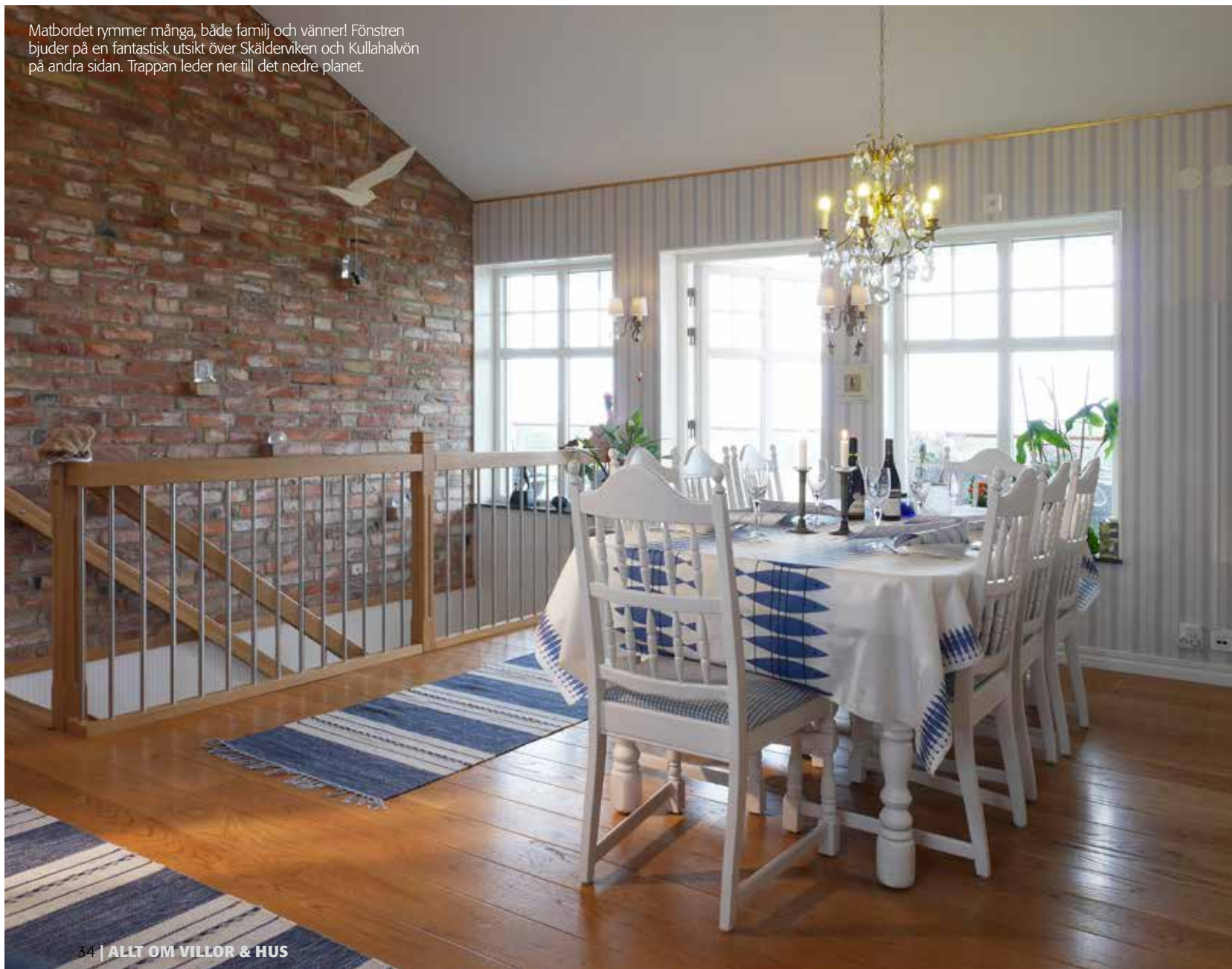
som sällan är hemma. Succén med *Guld och gröna skogar* innebär massor av turnerande och andra uppträdanden, och vi har tur som har lyckats få till en dag när både han och Monica är hemma.

Vi tar bilen från Båstad. Det är strålande sol och på vår väg passerar vi guldgula sädesfält och kanske inte guld men åtminstone härligt gröna skogar. Vi parkerar på uppfarten, öppnar den vackra järngrinden som leder in till huset och noterar att huset ser relativt diskret ut – skulle det inte vara stort? Men så ser vi: Huset är byggt i en sluttning och är ett suterränghus. Den andra sidan, vid suterrängdelen, bjuder på underskön utsikt över vidsträckta fält och med det klarblåa havet i fonden. Den glasade dörren som öppnar sig från köket mot den stora balkongen står på glänt och där står lapphunden Gulli och skäller välkomnande. Fasaden är putsad och färgen är i en brun vit nyans, taket är klätt med tegelpannor. Gräsmattan varvas med grusade partier och mot havet finns en terrass med häckar av hårt beskurna äppelträd, rosenbuskar och grönskande portaler. Inbjudande!



Dukat för middag.

Matbordet rymmer många, både familj och vänner! Fönstren bjuder på en fantastisk utsikt över Skälderviken och Kullahalvön på andra sidan. Trappan leder ner till det nedre planet.

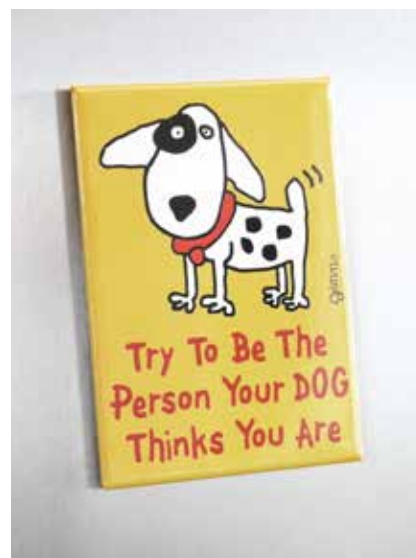




☑ Köket är inrett med blå detaljer. Själva hjärtat i rummet är den pampiga spisön med barstolar, trevlig att sitta vid och ta en drink. Här finns gott om plats för familj, vänner och musikerkollegor.

☑ Väggen mellan stora salongen och köket är murad med återvunnet tegel.

☑ Visdomsord för en hundälskare.





Hasse och Monica föredrar en klassisk möbeldesign, elegant och bekväm.



Mycket av den musik Hasse och Monica gör produceras och spelas in i villan.

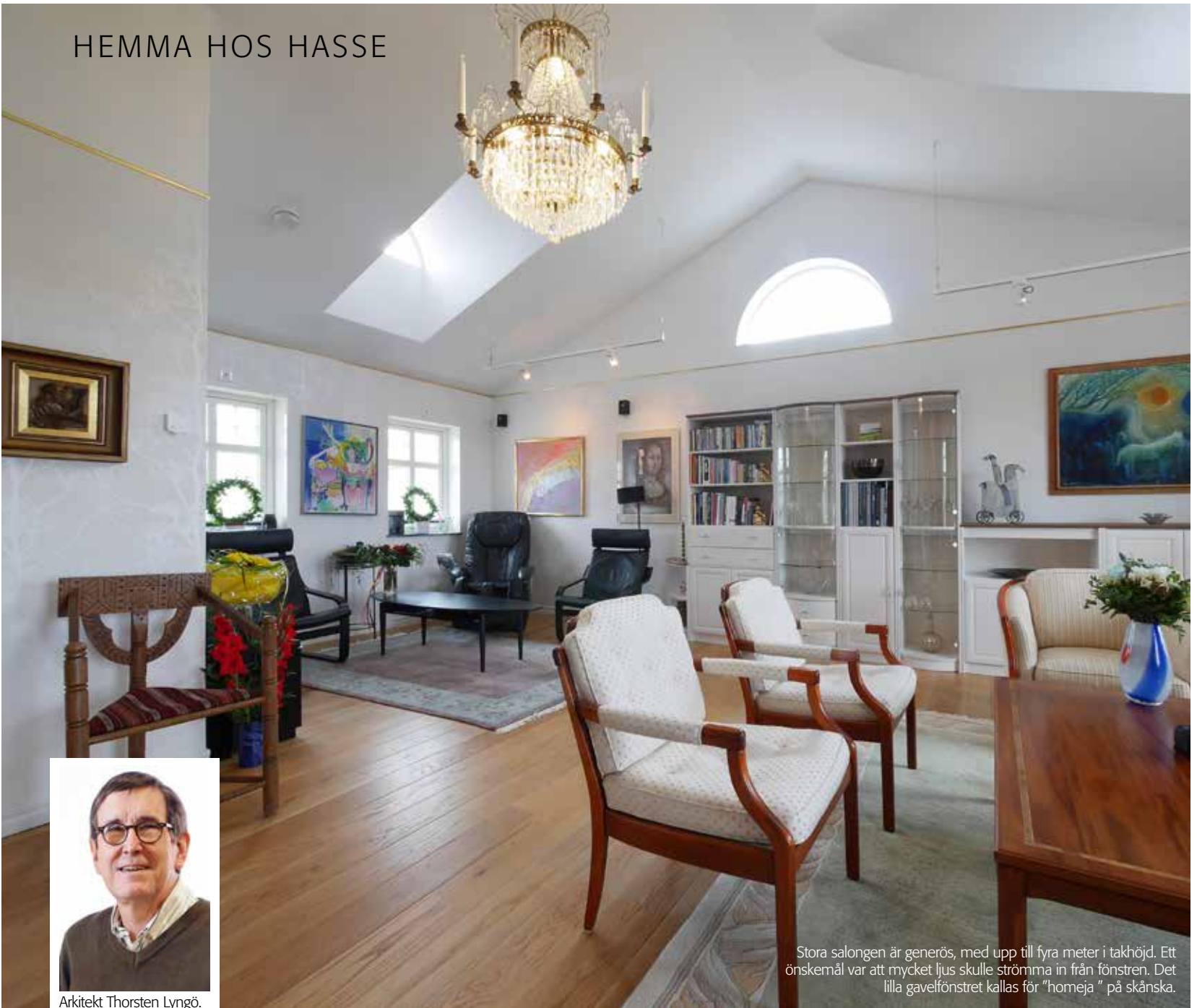
Vi lämnar trädgården och går mot entrén. En förstukvist leder in till en mindre hall. Härifrån öppnar sig den generösa salongen, med högt i tak och med plats för flera sittgrupper. Ett rum för umgänge! Det är öppet ända upp tillnock på hela övervåningen, över fyra meter på det högsta stället, så att de charmiga "homejorna" (alltså de typiskt skånska små halvmåneformade fönstren högst upp) får möjlighet att släppa in ordentligt med dagsljus. Väggarna och taket i salongen är helt vita utom den råa tegelväggen som vetter mot köket. Mot den sitter en kakelugn, som både är vacker och värmer skönt höst och vinter när vindarna från havet blåser hårda. Snyggt!

Köket är vitt med svarta stenskivor och rostfria maskiner. Trasmattor och andra detaljer bidrar med blå accenter. Själva hjärtat i rummet är den pampiga spisön med barstolar, trevlig att sitta vid och ta en drink. Här finns gott om plats för familj, vänner och musikerkollegor, matbordet rymmer många och är placerat med fin utsikt över ångar och hav. Vill man äta ute är det bara att öppna den glasade dörren och ta steget ut på den stora balkongen. Blickarna dras till den platsbyggda vitrinskåpsväggen – så fint med spröjsen och så praktiskt med all förvaring!



Hasse och lapphunden Gulli på terrassoffan. På ryggstödet har snickaren bränt in "Guld och gröna skogar", titeln på Hasses senaste hit.

HEMMA HOS HASSE



Stora salongen är generös, med upp till fyra meter i takhöjd. Ett önskemål var att mycket ljus skulle strömma in från fönstren. Det lilla gavelfönstret kallas för "homeja" på skånska.



Arkitekt Thorsten Lyngö.

En trappa ned breder bottenplanet ut sig, med arbetslokaler och gästrum. Här finns kontoret, gitarrummet och musikstudion, bara att gå nedför trappan så är man på jobbet! När vi är på besök tar Hasse och Monica sig ledigt en stund, men det är svårt – telefonerna går i ett och mejl och sms måste besvaras. Det är fullt upp, berättar paret.

–Vi är ofta på resande fot den här hösten. Det är så skönt att komma hem mellan varven!

Är ni nöjda med ert nya hus?

–Väldigt nöjda. Jag och Monica berättade helt enkelt vad vi ville ha för vår kontaktperson Sune och Rörvikshus arkitekt skissade därefter.

Arkitekten Thorsten Lyngö berättar mer:

– Det har varit ett väldigt speciellt projekt att rita det här huset. När Hasse och Monica först kom till oss hade de en lång önskelista med sig och det var en spännande process att försöka få till alla delar så att det blev ett hus med en fin totalkaraktär.

Själva utgångspunkten var att Hasse och Monica ville ha ett hus i typisk byggestil för trakten, med putsad fasad och snickerier. Eftersom tomten sluttade och hade utsikt mot havet mot slutningssidan kändes det naturligt med ett hus som var lite mer intimt med en ombonad skånegårdskänsla mot vägen och mot entrén, medan baksidan fick bli mer pampig, med balkong och stora fönsterpartier.



Inbjudande gästrum.

”Rörvikshus byggde suterrängvillan som, sett från vägen, diskret smälter in i landskapet.”



Familiens älskade Mustang, parkerad utanför garaget.



Trädgården är vacker, med gräsytor och grusade partier, terrasser och murar.

– Planlösningen diskuterade vi oss fram till. Redan från början ville Hasse och Monica ha själva boendedelen på övre plan. I suterrängdelen planerade de att ha gästrum och utrymme för motion. Men under projektets gång ändrade de sig och ville att suterrängdelen istället skulle rymma arbetsplatsen, med musikstudio, kontor och rum för övernattande musiker. På övre plan ville de ha högt i tak, och det ritade jag in – nu är det ryggåstak i alla rum, även i sovrummet, och de skånska halvcirkelformade ”homejorna” släpper in mycket ljus. ■

Korta husfakta

Ett hus för en speleman. I sluttningsplanet finns plats för kontor, instrument, turnéutrustning, inspelnings- och repetitionsstudio samt möjlighet att låta andra musiker övernatta. Övre plan är en bekväm bostad, med få men generösa rum och bästa utsikten. Det är upp till fyra meter i tak. Skånska homejor ger extra ljus och känsla.

Här bor: Hasse ”Kvinnaböske” Andersson och Monica Forsberg

Var: På Bjärehalvön i Skåne

Hustillverkare: Rörvikshus

Husmodell: Sluttningshuset Hjortsberga

Boyta: 255 kvm boyta plus carport och garage

Uppvärmning: Bergvärme